



नेपालको गण्डकी नदी बेसिनमा जोखिम समुदाय तथा  
पारिस्थितिकीय प्रणालीको जलवायु समानुकूलन सुधार  
**वातावरणीय तथा सामाजिक ब्यवस्थापन प्रारूप**

(अप्राविधिक सारांश )

१८ मे २०२०

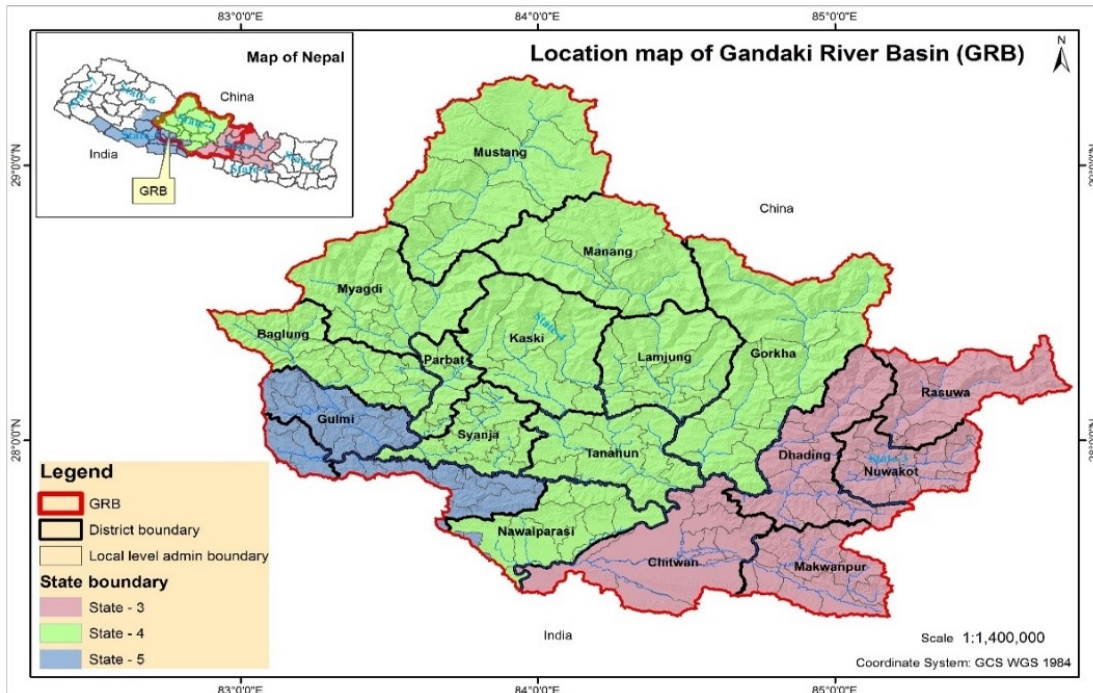
## १. परियोजनाको विवरण र वातावरणीय तथा सामाजिक ब्यवस्थापन प्रारूपको उपादेयता

गण्डकी नदी बेसिनको जलवायु परिवर्तनप्रतिको उच्च जोखिम (वर्षा, वाढी र पहिरोको बढ्दो आवृत्ति र तिब्रता) लाई मध्यनजर गर्दै परियोजनाको उद्देश्य यस नदी बेसिनमा रहेका जोखिम समुदाय तथा पारिस्थितिकीय प्रणालीमा जलवायु समानुकूलन सुधार गर्ने रहेको छ । कृषिवन अभ्यासहरूको प्रवर्द्धन, वाढी र पहिरोको असर कम गर्नको लागि प्राकृतिक पारिस्थितिकीय प्रणाली पुनर्उत्थानमा आधारित कार्यहरू, पानीको उपयोग र उपलब्धतामा सुधार, समुदायको क्षमता अभिवृद्धि र सरकारी नीति तथा योजनाहरूमा पारिस्थितिकीय प्रणालीमा आधारित जलवायु परिवर्तन अनुकूलन अवधारणाहरूलाई समाहित गर्ने जस्ता क्रियाकलापहरू मार्फत परियोजनाको उद्देश्य हासिल गरिनेछ ।

यो परियोजनाको कार्यान्वयन वन तथा वातावरण मन्त्रालयको नेतृत्वमा (कार्यान्वयन निकायको रूपमा) प्रादेशिक र स्थानीय सरकारहरू, आईयूसिएन नेपाल र राष्ट्रिय प्रकृति संरक्षण कोषसङ्गको साभेदारीमा हुनेछ ।

परियोजनाले गण्डकी नदी बेसिनलाई समेट्दछ र यसका सातवटा उप-बेसिनहरूमा स्थलगत क्रियाकलापहरू कार्यान्वयन हुनेछ (चित्र १ हेर्नुहोस्) । यस परियोजनाको उद्देश्य जोखिम घरधुरीको समानुकूलनमा सुधार गर्नु र अझ विशेषगरी जोखिमपूर्ण परिस्थितिमा रहेका महिला लगायत अन्य दलित, आदिवासी जनजाति र सिमान्तकृत समूहहरूमा फाइदा पुऱ्याउनु हो । स्थलगत क्रियाकलापहरू कार्यान्वयन गर्न वास्तविक क्षेत्रहरूको छनौट गरी जोखिम घरधुरीको उच्च दर रहेको समुदाय लक्षित गर्न ईसिमोडको जोखिम विश्लेषण तथ्याङ्क प्रयोग गरिनेछ ।

चित्र १ : गण्डकी नदी बेसिनको नक्सा



परियोजना कार्यान्वयनको क्रममा स्थान छनौट भएपछि मात्र स्थलगत क्रियाकलापहरू (उप-परियोजना पनि भनिनेछ) को बारेमा थाहा हुने भएकोले यस्ता उप-परियोजनाहरूले वातावरणीय र सामाजिक रूपमा पार्न सक्ने सम्भावित प्रभावहरूको उचित मुल्याङ्कन गरी जोखिम पहिचान भएमा त्यसलाई व्यवस्थापन गर्न रणनीतिहरूको विकास गर्ने कार्य सुनिश्चित गर्न निर्दिष्ट विधि र प्रक्रियाको आवश्यकता पर्दछ । यस्ता विधि र प्रक्रियाहरूको बारेमा विस्तृत जानकारी दिनु वातावरणीय तथा सामाजिक व्यवस्थापन प्रारूपको उद्देश्य हो । यो दस्तावेज वातावरणीय तथा सामाजिक व्यवस्थापन प्रारूपको अप्राविधिक सारांश हो र यसलाई नेपालीमा अनुवाद गरी सबै सम्बन्धित स्थानीय सरोकारवालाहरू समक्ष पुर्याइने छ ।

## २. सामाजिक तथा वातावरणीय मामिलाहरूको लागि नीति, कानूनी र संस्थागत प्रारूप

वातावरणीय तथा सामाजिक व्यवस्थापन प्रारूपको यो अध्यायमा नेपालमा जलवायु परिवर्तन र प्राकृतिक स्रोत व्यवस्थापनसङ्ग सम्बन्धित सामाजिक तथा वातावरणीय मामिलाहरूको लागि नीति, कानूनी र संस्थागत प्रारूपबारे विस्तृत विवरण प्रस्तुत गरिएको छ । त्यसैगरी यसमा वातावरणीय तथा सामाजिक सुरक्षासङ्ग सम्बन्धित सरकारी नीति तथा नियमहरूलाई हरित जलवायु कोष र आईयूसिएनको वातावरणीय तथा सामाजिक व्यवस्थापन प्रणाली<sup>१</sup> सङ्ग तुलना गरिएको छ । यसरी तुलना गर्दा पहिचान गरिएका दुरीहरू कम गर्न केहि सुझावहरू पनि प्रस्तुत गरिएको छ ।

## ३. वातावरणीय तथा सामाजिक सन्दर्भ

वातावरणीय तथा सामाजिक व्यवस्थापन प्रारूपको यो अध्यायले परियोजनासङ्ग सम्बन्धित वातावरणीय र सामाजिक सन्दर्भको विवरण प्रस्तुत गरेको छ ।

## ४. सम्भावित वातावरणीय तथा सामाजिक जोखिमहरू र प्रस्तावित न्यूनीकरणका उपायहरू

साधारणतया परियोजनाले समग्ररूपमा वातावरणीय तथा सामाजिक रूपमा सकारात्मक असर पार्ने देखिएतापनि परियोजना क्षेत्रको वातावरणीय सम्बेदनशीलता, जटिल जनसंख्या तथा सामाजिक सन्दर्भ र जोखिममा रहेका आदिवासि जनजाति लगायतका सामाजिक समूहका कारणले गर्दा केही क्रियाकलापहरूले कम वा मध्यम खालका जोखिम पुर्याउन सक्छन् । परियोजनाको विस्तृत स्थलगत क्रियाकलापहरूका साथै क्रियाकलापहरू कार्यान्वयन गर्ने स्थान पहिचान नभइसकेको अवस्थामा त्यसबाट पर्न सक्ने जोखिमको आकलन हाललाई गर्न सकिदैन । यद्यपी, सामान्य प्रकारका क्रियाकलापहरू तयार पारिएका दस्तावेजहरूमा उल्लेख गरिएको छ । तलको तालिका १ मा क्रियाकलाप अनुसारका जोखिमहरू र त्यसलाई न्यूनीकरण गर्न प्रस्ताव गरिएका उपायहरू प्रस्तुत गरिएको छ ।

<sup>१</sup> [www.iucn.org/esms](http://www.iucn.org/esms) मा उपलब्ध

तालिका १ : प्रारम्भिक जोखिम तथा न्यूनीकरण तालिका

क्रियाकलाप	जोखिमका सवालहरु	न्यूनीकरणका उपायहरु
१.१.१: जलवायु अनुकूलित कृषिवन अभ्यासको स्थापना	प्रस्तावित कार्यक्रम सांस्कृतिक तथा प्रचलित अभ्यास सङ्ग विरोधाभासपूर्ण हुन सक्ने	समुदायसङ्गको परामर्शमा कृषिवन प्रणालीको विकास गरिन्छ । तयार गरिएको प्रणाली अपनाउने नअपनाउने निर्णय गर्ने अधिकार जग्गा धनी कृषकमा निहित रहन्छ ।
	परियोजनाबाट लाभान्वित कृषक छनौट गर्दा अनुचित पक्षपात हुन सक्ने	कृषक छनौट गर्दा अनुचित पक्षपात हुनबाट रोक्न छनौट प्रक्रियालाई पारदर्शी योग्य मापदण्ड अपनाई छनौट गरिन्छ ।
१.१.१: जलवायु अनुकूलित कृषिवन अभ्यासको स्थापना २.१.१: पहिरो तथा बाढीबाट वन, सिमसार, घांसे मैदान तथा संरक्षित पोखरीको संरक्षणको लागि जलवायु अनुकूलित हरित बेल्ट निर्माण	गैर रैथाने प्रजातिको छनौट भएमा मिचाहा प्रवृत्ति विकसित भई वातावरणमा नकरात्मक असर पर्न सक्ने	परियोजनाले स्थानीय प्रजातिलाई मात्र प्रोत्साहन गर्नेछ । कृषि विभाग र वन तथा भूसंरक्षण विभागको प्रत्यक्ष निगरानीमा गैर रैथाने प्रजातिको सम्भावित प्रयोग रोकिनेछ । यदि जलवायु अनुकूलनको लागि गैर रैथाने प्रजातिको प्रयोग गर्नुपर्ने भएमा परियोजनाले निश्चित जोखिमको विश्लेषण गरेर मात्र प्रयोग गरिनेछ ।
१.२.१: जनसहभागिताबाट साना सिञ्चाई प्रणालीको निर्माण	साना सिञ्चाई प्रणालीको निर्माण गर्दा भूअवरोध र भूक्षयको असर हुन सक्ने	परियोजनाले धेरै माटो खन्न नपर्ने खाले साना सिञ्चाई प्रणालीको मात्र निर्माण गर्नेछ । निर्माण कार्यको समयमा सम्बन्धित कर्मचारी, ठेकेदार तथा स्थानीय वासिन्दालाई प्राविधिक कार्यविधिसम्बन्धी विस्तृत ज्ञान तथा अन्य आवश्यक जानकारी गराइनेछ ।
१.२.२: पानी सङ्कलन प्रणाली ( संरक्षित पोखरी, जलाशय)को निर्माण तथा थोपा सिञ्चाई, स्प्रिंकल सिंचाइ तथा खेर जाने पानीको पुन प्रयोगबाट उचित व्यवस्थापन	पहाडी क्षेत्रमा पानी सङ्कलन प्रणाली (संरक्षित पोखरी, जलाशय)को निर्माण गर्दा भूक्षयको कारण पहिरो जाने जोखिम	परियोजनाले विद्यमान जलाशय तथा पानी सङ्कलन स्थान र सिञ्चाई सञ्जालको पुनस्थापना गर्ने भएकोले धेरै असर नपर्न सक्छ । यदि नयां संरचनाको निर्माण गर्नुपर्ने भएमा प्रचलित राष्ट्रिय वातावरण प्रभाव मुल्याङ्कनको पूर्ण रुपमा पालन गरिनेछ । परियोजनाले परम्परागत प्रविधिलाई प्रयोग गरी प्राविधिक कार्यविधिसम्बन्धी विस्तृत मार्गदर्शन तथा अन्य आवश्यक जानकारी गराउनेछ ।
२.१.२: भूक्षयको जोखिम रहेको ७० किमी ग्रामीण वन सडकमा भू-जैविक प्रविधिको प्रयोग गरी संरचनागत टेवा प्रदान	निर्माण चरणमा थप पहिरोहरुको जोखिम	सडक तथा यातायात विभागको सञ्चालन प्रक्रिया सहितको प्राविधिक मार्गनिर्देशनहरू अनुसरण गरी उपयुक्त डिजाइन र निर्माण कार्यहरूको माध्यमबाट माटो बगाई तथा माटोको अस्थिरता न्यूनीकरण हुनेछ ।
२.१.३: मिचाहा प्रजातिको निष्कासन र पुनः प्रयोग मार्फत जोखिमयुक्त वन र घांसे पारिस्थितिकीय प्रणालीमा रहेको जैविक विविधताको पुनर्उत्थान	मिचाहा प्रजातिको निष्कासनमा म्यानुअल प्रविधिको प्रयोगले उच्च श्रम लाग्ने र किसानलाई थप भार पर्ने, यसले महिलालाई अझ असर पुऱ्याउने	यस्ता कार्यहरुमा मानिसहरुको सहभागिता स्वयंसेवी रुपमा हुन्छ । यस्ता कार्य गर्न समय निर्धारण समुदायसङ्गको छलफलको आधारमा गरिनेछ र लागत समय अनुसार उचित क्षतिपूर्ति दिईन्छ ।

क्रियाकलाप	जोखिमका सवालहरु	न्यूनीकरणका उपायहरु
३.२.१: कृषिवन, वन, सिमसार र घांसे मैदान व्यवस्थापनमा भविष्यका क्रियाकलापहरुलाई सहयाग गर्न नयां विधि र प्रक्रियाको विकास	नयां विधि र प्रक्रियाले स्थानीय समुदायको प्राकृतिक स्रोत माथिको पहुंचमा अवरोध पुराउन सक्ने	अध्याय ६को थप मार्गदर्शन हेर्नुहोस् ।
३.१.२: पुनर्उत्थान गरिएका पारिस्थितिकीय प्रणालीलाई कायम राख्न स्थानीय तथा क्षेत्रीय व्यवस्थापन संरचना मार्फत समुदायमा आधारित अनुगमन र सम्भार कार्यक्रमहरुको विकास	अनुगमन प्रणालीमा प्राकृतिक स्रोत माथिको पहुंचमा अवरोध पुराउने तत्वहरु हुनसक्ने र यसले जोखिमयुक्त समूहहरुलाई असर गर्न सक्ने	अध्याय ६को थप मार्गदर्शन हेर्नुहोस् ।
३.१.४: जलवायु सूचित पानीको मूल वा स्रोत संरक्षण व्यवस्थापन मार्फत माथिल्लो र तल्लो तटीय जोखिम समुदायहरुबीच लिङ्ग गर्ने	माथिल्लो तटीय समुदायहरुको गतिविधिहरुले तल्लो तटीय समुदायहरु पानीको उपलब्धतामा पर्न सक्ने असरको जोखिम	जोखिम सम्भाव्य मानिन्छ तर धेरै सम्भावनाको रूपमा लिइएको छैन किनकि पानीको उपयोग र स्रोत संरक्षणमा परामर्श र सम्झौता गर्न यो समुदायलाई सक्षम गर्ने यो गतिविधिको उद्देश्य नै हो । परियोजनाले लैङ्गिक आयाम र जोखिम समूहहरुको पानीको आवश्यकतालाई उचित ढङ्गले सम्बोधन गर्ने कुरा सुनिश्चित गर्नेछ ।
३.२.१: वन, सिमसार, घांसे मैदान र कृषि पारिस्थितिकीय प्रणाली सहितको गण्डकी नदी बेसिनको लागि एकीकृत उप जलाधार र पानीको स्रोत व्यवस्थापन सहितको नदी बेसिन व्यवस्थापन प्रारूपको तयारी	पानी व्यवस्थापन योजनाको एक हिस्साको रूपमा पानी प्रयोग गर्ने अधिकारहरु निर्धारण गर्दा महिला लगायत जोखिममा रहेका व्यक्तिहरुको पानीको आवश्यकतालाई असर गर्ने जोखिम	व्यवस्थापन योजना पूर्व विश्लेषणमा आधारित हुनेछ, सङ्घीय सरकारको साथ तीनै प्रदेशहरुको आवश्यकतालाई ध्यानमा राखी तयार गरिनेछ । उप जलाधार व्यवस्थापन योजनाहरु पहिलेका विश्लेषणमा आधारित हुनेछन्, जुन समुदायको साथमा उपयोगकर्ताको आवश्यकताको आधारमा गरिनेछ ।

## ५. उप परियोजनाहरुको वातावरणीय तथा सामाजिक जोखिमहरु सम्बोधन गर्नको लागि प्रक्रियाहरु

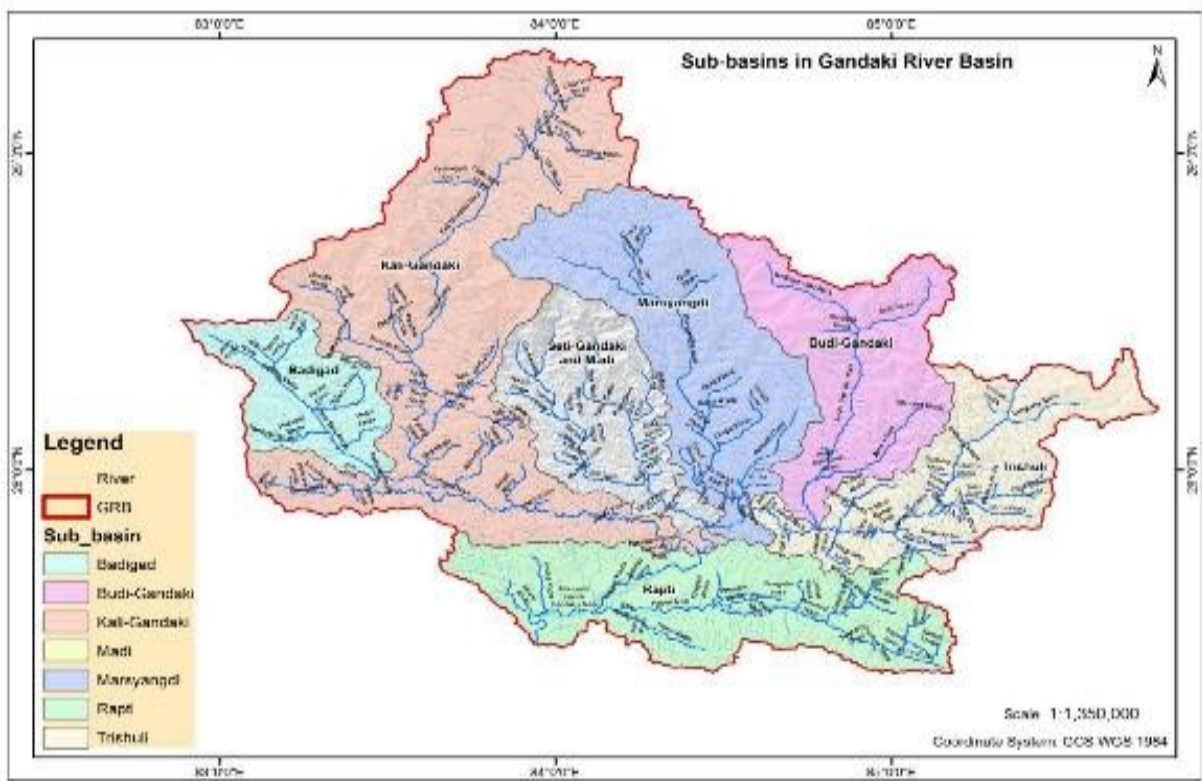
### स्थान छनौट

यस परियोजनाले गण्डकी नदी बेसिनमा अवस्थित सातवटा उप बेसिनहरु र राप्ती उप बेसिनको चुरे (शिवालिक) क्षेत्रहरुमा गतिविधिहरु सञ्चालन गर्नेछ (चित्र २ हेर्नुहोस्) । सम्भाव्यता अध्ययनको क्रममा गण्डकी बेसिनमा अवस्थित सातवटा उप-बेसिनहरु र राप्ती उप-बेसिनको चुरे (शिवालिक) सहित आठवटा क्लस्टरमा जैविक तथा सामुदायिक वस्तुस्थितिहरुमा जोखिमहरुको आकलन गरेतापनि, वास्तविक कार्यक्रम कार्यान्वयनको लागि स्थान र समुदायको पहिचान र छनौट वातावरणीय हिसाबले जोखिम तथा उच्च जोखिम स्थानहरुमा रहेका आदिवासि जनजाति तथा सिमान्तकृत समुदायहरुलाई प्राथमिकतामा राखी परियोजनाको प्रारम्भमा गरिनेछ । परियोजना

कार्यान्वयनको स्थान र समुदायको पहिचान गर्दा सम्बन्धित विज्ञहरु, आदिवासी जनजाति उत्थान राष्ट्रिय प्रतिष्ठान, नेपाल आदिवासी जनजाति महासङ्घ तथा राष्ट्रिय आदिवासी महिला सङ्घहरुको सल्लाह र सुझावमा गरिनेछ ।

परियोजना कार्यान्वयनका लागि स्थानहरुको छनौट पश्चात हरेक स्थानहरुमा द्रुत सामाजिक विश्लेषण गरी त्यहाँ रहेका समुदाय तथा तिनीहरुको सामाजिक विशेषताहरुको बर्णन गरिनेछ । यी आधाररेखा तथ्यांकहरुको आधारमा उप परियोजनाहरुको निर्माण तथा लाभान्वित समुदायहरुको छनौट गरिनेछ ।

चित्र २ : गण्डकी नदी बेसिनका सात उप बेसिन नक्सा



## नगरिने कार्यहरुको सूचि

यस परियोजनाले निम्न उप-परियोजनाहरुमा लगानी गर्ने छैन ।

- नयां ठुला ठुला पानी पोखरीहरुको निर्माण । तर यस परियोजनाले १ एकड<sup>२</sup> क्षेत्रफल सम्मको साना तथा मझौला पानी पोखरीको पुनर्स्थापना तथा निर्माण कार्यहरु सञ्चालन गर्नेछ ।

<sup>२</sup> १ एकड = ७,९५४७ रोपनी

- अन्तरदेशीय ठुलो सिञ्चाई नहरहरु तथा पानीको बहाव मोड्ने कार्यहरु । तर यस परियोजनाले किसानहरुको जमिन वा साना पानी सङ्कलन गर्ने स्थान सम्म जोड्ने साना सिञ्चाई कुलोहरुको पुनर्स्थापना तथा निर्माण कार्यहरु सञ्चालन गर्नेछ ।
- वन पुनर्स्थापना/सम्बर्धनको लागि गैरमुलको मिचाहा प्रवृत्ति विकास गर्ने वनस्पतिहरुको प्रयोग ।
- किटनाशक विषादीहरुको प्रयोग सम्बन्धमा यस परियोजनाले नगर्ने कार्यहरु :
  - जन-स्वास्थ्य र वातावरणमा प्रतिकूल प्रभाव पार्ने किटनाशक विषादीहरुको प्रयोग र आपूर्ति वा आईयूसिएनको शत्रुजीव व्यवस्थापन निर्देशिकाको<sup>३</sup> बर्खिलाप वा किटनाशक सम्बन्धी राष्ट्रिय आचारसंहिता उल्लंघन हुने कार्यहरु ।
  - जमीनमा किटनाशक विषादीको प्रयोग बढाउने कृषिजन्य गतिविधिहरु ।
  - मध्यवर्ती क्षेत्र, कमजोर पारिस्थितिकीय प्रणाली भएको क्षेत्रहरु तथा जैविक विविधताले महत्वपूर्ण स्थानहरुमा किटनाशक औषधिहरुको प्रयोग गरिने छैन ।
- यस परियोजनाले स्थायी वा अस्थायी रूपले कुनैपनि व्यक्ति वा समुदायहरुलाई विस्थापित गर्ने छैन ।
- सांस्कृतिक सम्पदा रहेको स्थानहरुमा सम्पदालाई क्षति पुग्ने गरी यस परियोजनाले कुनै पनि निर्माण लगायत माटो खन्ने कार्यहरु गर्ने छैन ।

### वातावरणीय तथा सामाजिक व्यवस्थापन सुरक्षाको छनौट, मुल्यांकन तथा असर व्यवस्थापन

कार्यक्रमहरु सञ्चालन गर्न अघि कार्यक्रमहरुबाट पर्नसक्ने सम्भावित वातावरणीय तथा सामाजिक असरहरुको मुल्याङ्कन गरिनेछ । मुल्याङ्कनको आधारमा कार्यक्रमहरुलाई कम जोखिम, मध्य जोखिम तथा उच्च जोखिम गरि ३ वर्गमा वर्गीकरण गरिनेछ । उच्च जोखिममा परेका कार्यक्रमहरुमा यस परियोजनाले लगानी गर्ने छैन । त्यस्ता कार्यक्रमहरु जसले वातावरण तथा सामाजमा थोरै मात्रामा प्रतिकूल असर पार्न सक्ने तर कार्यक्रमको कार्यान्वयनको बेलामा साभेदारी समूहको संलग्नतामा निर्धारित तरिकाबाट असर न्यूनीकरण गरी पुनःव्यवस्थापन गर्न सकिने कार्यक्रमहरुलाई मध्य जोखिम (वर्ग बि) मा राखिने छ । त्यस्ता कार्यक्रमहरु जसले वातावरण तथा सामाजमा कुनै असर नपार्ने वा अति कम मात्र असर पार्ने कार्यक्रमहरुलाई कम जोखिम (वर्ग सि) मा राखिने छ ।

मध्य जोखिममा परेका कार्यक्रमहरु कार्यान्वयन गर्दा ध्यान दिनुपर्ने कुराहरु:

- सम्भावित जोखिमहरुको असरको विश्लेषण (सम्भावना महत्व, आकार)
- असर न्यूनीकरणको लागि वैकल्पिक उपायहरुको पहिचान
- जोखिम न्यूनीकरणका लागि सम्बन्धित क्षेत्रको संस्कृतिसङ्ग उपयुक्त र सहमतियुक्त उपायहरुको विकाश गर्ने ।

<sup>३</sup> [www.iucn.org/esms](http://www.iucn.org/esms) मा उपलब्ध वातावरणीय तथा सामाजिक व्यवस्थापन प्रारूपको शत्रुजीव व्यवस्थापन योजना मार्गदर्शन हेर्नुहोस् ।

माथिका प्रक्रियाहरू अवलम्बन गर्दा जोखिममा परेका समूह वा अन्य साभेदार समूहहरूसङ्ग थप परामर्शको आवश्यकता पर्न सक्छ, यस्ता गतिविधिको पनि वातावरणीय तथा सामाजिक असरहरूको मुल्याङ्कन गर्नु पर्ने हुन सक्छ ।

तालिका १ मा सम्भावित वातावरणीय तथा सामाजिक असरहरू, तथा न्यूनीकरणको उपायहरू निर्देशित गरिएको छ । प्रत्येक सहायक कार्यक्रमहरूको छुट्टा छुट्टै वातावरणीय तथा सामाजिक असरहरूको मुल्याङ्कन गरिने छ र सम्भावित असर अनुसारको विस्तृत न्यूनीकरणको उपायहरूको विकास गरी वातावरणीय तथा सामाजिक व्यवस्थापन योजनाको रूपमा प्रस्तुत गर्नु पर्नेछ ।

कम जोखिमका (वर्ग सि) कार्यक्रमको हकमा थप कुनै असर न्यूनीकरणको उपायहरू अवलम्बन गर्नुपर्ने छैन ।

### **वातावरणीय तथा सामाजिक व्यवस्थापन योजनाको कार्यान्वयन र मुल्याङ्कन**

परियोजनाको सञ्चालन अवधिमा वातावरणीय तथा सामाजिक व्यवस्थापन योजनाले निर्देश गरिएका उपायहरूलाई कार्यान्वयन गरिनेछ । वार्षिकरूपमा कार्यान्वयनको प्रगतिको मुल्याङ्कन गरिनेछ र आवश्यकता अनुसार प्रभावित समूह तथा अन्य साभेदार समूहलाई सम्मिलित गरी वातावरणीय तथा सामाजिक असरहरू, तथा न्यूनीकरणको उपायहरूमा सल्लाह सुझाव र प्रतिक्रिया सङ्कलन गरिनेछ ।

### **६. वातावरणीय तथा सामाजिक व्यवस्थापन प्रणालीका मापदण्ड तथा मनन गरिनुपर्ने अन्य विशेष प्रावधानहरू**

वातावरणीय तथा सामाजिक व्यवस्थापन प्रारूपको यो अध्यायले कार्यक्रम क्षेत्र छनौट, जांचबुझ, र जोखिम लेखाजोखा तथा व्यवस्थापन गर्दा मनन गर्नुपर्ने आईयुसिएनको वातावरणीय तथा सामाजिक व्यवस्थापन प्रणालीका मापनहरूलाई विशेष दर्शाएको छ । यो अध्यायले यदि उप-परियोजनाले प्राकृतिक श्रोतमा मानव पहुँचलाई सिमित गर्नु पर्ने भएमा जिविकोपार्जनमा प्रभाव कसरी पर्न नदिने वा न्यूनीकरण गर्ने भन्ने व्याख्या गरेको छ । अझ बढी, यस अध्यायले आदिवासी जनजातिमा नकारात्मक प्रभाव पर्न नदिनु मात्र नभएर आदिवासी जनजातिका प्रतिनिधिसङ्ग उचित छलफल र अन्य लाभ विमुख समूहका साथै आदिवासी जनजातिलाई यथेष्ट सांस्कृतिक फाईदाहरू पनि पुऱ्याउने सुनिश्चितता प्रदान गरेको छ । यसले परियोजनाका क्रियाकलापका साथै योजना विनानै पनि सांस्कृतिक सम्पदा तथा जैविक विविधतामा पर्ने नकारात्मक प्रभाव (खासगरी बृक्षारोपण गर्दा मिचाहा प्रजाति फैलावट अथवा मिचाहा प्रजाति व्यवस्थापनमा रसायनिक विषादी प्रयोग गर्दा) जोखिम रोकनका लागि मार्गदर्शन पनि प्रदान गरेको छ ।



## ७. सरोकारवालासङ्ग परामर्श, प्रकटीकरण तथा शिकायत

### ७.१ सरोकारवालासङ्ग परामर्श तथा खुलासाका आवश्यकताहरु

मध्यम जोखिम (वर्ग “बि”) मा परेका उपपरियोजनाहरुले सरोकारवालालाई समर्पित रुपमा संलग्न गराउने प्रक्रिया जरुरी छ ताकि :

- सरोकारवालाहरुको मुद्दा समेटिने छन् तथा सम्भावित जोखिमहरु यथेष्ट रुपमा पहिचान हुनेछ ।
- परियोजनाबाट आफ्नो जीवनमा असर पर्ने प्रभावको निक्क्योल तथा लेखाजोखाका लागि समूह तथा जनतासङ्ग सहि किसिमले छलफल हुनेछ ।
- प्रभाव न्यूनीकरणका उपायहरुको विकास तथा त्यसको सञ्चालनको अनुगमन जस्ता निर्णय प्रक्रियामा प्रभावित समूह तथा समुदाय सहभागि हुनेछ ।

आईयुसिएनको वातावरणीय तथा सामाजिक व्यवस्थापन प्रणालीको प्रकटीकरण नीति र हरित जलवायु कोषको वातावरणीय तथा सामाजिक नीति एवं सूचना प्रकटीकरण नीति अनुसार वातावरणीय तथा सामाजिक व्यवस्थापन प्रणालीको प्रभाव जांचबुझ अनुसार वर्ग बि का उपपरियोजना सम्बन्धित दस्तावेजहरु आईयुसिएन् र हरित जलवायु कोषको वेबसाईटमा (हरित जलवायु कोष मार्फत) र गैर प्राविधिक सारांशहरु स्थानीय च्यानलमा उपपरियोजना स्वीकृतिको ३० दिन पूर्व प्रकटीकरण हुनेछ ।

### ७.२ शिकायत निवारण संयन्त्र

आईयुसिएनका परियोजनाहरुले वातावरणीय तथा सामाजिक व्यवस्थापन प्रणालीको सिद्धान्त, मापदण्ड एवं प्रक्रियाहरुलाई सम्मान गर्न असफल भएको बारे सरोकारवालाहरुको उजुरी सम्बोधन गर्न आईयुसिएनसङ्ग वातावरणीय तथा सामाजिक व्यवस्थापन प्रणालीको शिकायत निवारण संयन्त्र संस्थागत छ । आईयुसिएनको शिकायत संयन्त्र मार्गदर्शन<sup>४</sup> ले प्रणालीको समग्र सिद्धान्त, भूमिका तथा जिम्मेवारी एवं शिकायत गर्ने स्थान तथा दर्ता, शिकायत हलगर्ने, पृष्ठपोषण दिने, र सहमत भएका निवारणका कार्यहरुको अनुगमन गर्ने बारे ब्याख्या गरेको छ । परियोजना संयन्त्रले स्थानीय परिवेशमा अनुकूलन प्रदान गर्न, शिकायत संयन्त्रमा पहुंच अभिवृद्धि गर्न, शिकायतको अवस्था नबन्न र परियोजनास्तरमा प्रभावकारी द्वन्द समाधान गर्न संस्थाभर सम्पूरण गर्नेछ ।

परियोजनाले विभिन्न सम्बन्धित पक्षहरु लक्षित परियोजनाको बारेमा विस्तृत जानकारी, शिकायत संयन्त्र तथा उजुरी दर्ता जस्ता विभिन्न प्रकारका प्रकाशनहरु स्थानीय भाषामा परियोजना स्थलमा प्रकाशन गरी ब्यापक प्रचार गर्नेछ ।

<sup>४</sup> [www.iucn.org/esms](http://www.iucn.org/esms) मा उपलब्ध

#### द. सञ्चालन ब्यवस्था

वातावरणीय तथा सामाजिक ब्यवस्थापन प्रारूप सञ्चालनको समग्र सुपरिवेक्षण आईयुसिएनले गर्ने छ । परियोजना कार्यान्वयन निकाय तथा यसका सहकर्मीहरु खासगरी वातावरणीय तथा सामाजिक ब्यवस्थापन प्रणालीका प्रक्रियागत विषय र उपपरियोजना सञ्चालनमा वातावरणीय तथा सामाजिक ब्यवस्थापन योजना र आवश्यकता अनुसार तत् तत् सुरक्षाका औजारको अनुसरण गर्न जिम्मेवार हुनेछन् ।